

# Alternariosis de la patata

## Descripción de la enfermedad

### LA ALTERNARIOSIS

La alternariosis o tizón temprano es una enfermedad de patata causada por el hongo *Alternaria solani*. Este hongo afecta a hojas y tubérculos. Está ampliamente difundido por el mundo y es una de las enfermedades foliares más importantes de la patata en áreas con condiciones climáticas favorables. Antiguamente se le concedía poca importancia debido a que sus síntomas se asociaban a la senescencia de la planta y no se valoraba como una enfermedad. En la actualidad se reconoce su importancia y los daños que produce.

### SINTOMAS

En las hojas produce manchas concéntricas marrones que afectan principalmente a las hojas bajas, las más viejas (Imagen 6). Si las condiciones son favorables estas manchas se extienden por toda la planta. Las lesiones en las hojas rara vez son circulares porque son restringidas por las nervaduras principales. Normalmente aparecen alrededor de la floración y van aumentando en número a medida que van madurando las plantas. Pueden unirse unas a otras y causar un deterioro generalizado, caída de hojas o muerte precoz.

En tubérculo produce lesiones superficiales oscuras deprimidas de forma irregular rodeadas de bordes levantados de color bronceado que no pudren el tubérculo, pero deterioran su aspecto).

Como es una enfermedad que aparece principalmente cuando el ciclo del cultivo está avanzado, a veces se confunden con síntomas de maduración. Su desarrollo se ve favorecido por periodos alternos de humedad y sequía y temperaturas por encima de los 20°C. Puede producir reducciones importantes en el rendimiento del cultivo.



*Alternaria en Tuberculo*



*Alternaria en hoja*

# Alternariosis de la patata

## Descripción de la enfermedad

### CICLO DE LA ENFERMEDAD

El hongo se mantiene en residuos de cosecha, tubérculos infectados u otros hospedantes, ya que es un hongo que afecta a otras solanáceas. El hongo penetra directamente a través de la epidermis. La infección primaria puede realizarse a través del follaje más viejo, el que está más cerca del suelo. La diseminación del hongo suele ocurrir después de la floración. Las hojas infectadas pueden permanecer inicialmente asintomáticas, evidenciándose los síntomas a medida que van alcanzando la madurez.



### EL HONGO

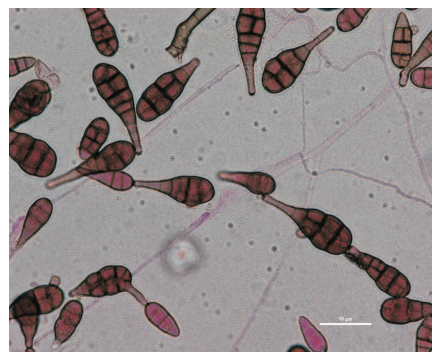
*Alternaria solani* es un hongo que produce esporas en forma de raqueta o porra con tabiques transversales y algunos longitudinales.

Las esporas son de color canela a marrón. Pueden desarrollarse individualmente, en pequeños ramilletes o formar cadenas

### RECOMENDACIONES

En general para evitar tanto el Midiu como la Alternariosis se recomienda:

- + La eliminación de restos vegetales tras la cosecha del cultivo, especialmente de aquellas plantas o tubérculos que estén afectados y puedan servir de inóculo.
- + Utilizar como semilla tubérculos sanos y si es semilla certificada mejor.
- + Dejar que los tubérculos maduren bien antes de la recolección para evitar heridas durante la cosecha.
- + Realizar una rotación de cultivos amplia, y mantener la vegetación sana y vigorosa mediante un adecuado aporte de elementos minerales y agua.
- + Empleo de fungicidas químicos para controlar ambas enfermedades, intercalando productos con diferentes materias activas para prevenir la aparición de resistencias.



*Alternaria*