

AVISPA ASIÁTICA

(*Vespa velutina nigrithorax*)



Vespa velutina nigrithorax es una avispa de gran tamaño (hasta 30 mm) originaria de Asia. En el año 2004 llegó a Francia y en pocos años ha colonizado todo el Suroeste del país, llegando hasta Gipuzkoa y Navarra en 2010.

Se alimenta del néctar de las flores y de fruta madura, y la proteína la obtiene de las abejas y de otros insectos que captura.

V. velutina es muy parecida a la avispa europea (*Vespa crabro*, tamaño: hasta 40 mm) presente en nuestro territorio. Sin embargo, el color de su cuerpo es negruzco, exceptuando la parte final del abdomen y parte de la cabeza, que son anaranjados, y los extremos de las patas, que son amarillos.



Vespa velutina



Vespa crabro

6. En invierno, la reina madre fundadora del nido y las avispas obreras mueren. El nido abandonado no volverá a ser utilizado al año siguiente.

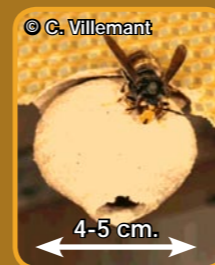


© M. Duret

1. En febrero-marzo, las **reinas fundadoras** emergen de su lugar de hibernación (suelo, huecos de troncos, etc.).



2. En abril-mayo, cada reina fundadora inicia la construcción de un nido y realiza la primera puesta de huevos.



© C. Villemant

4-5 cm.

CICLO BIOLÓGICO

5. Las nuevas reinas son fecundadas por los machos convirtiéndose en futuras reinas fundadoras, y a principios de otoño abandonan el nido. Con la llegada del invierno buscan un refugio donde hibernar.



© C. Villemant

4. En septiembre, nacen los **machos** y las **nuevas reinas**.



© C. Villemant

3. Cuando nazcan las **obreras** se encargarán de continuar con la construcción del nido y de alimentar a toda la colonia para su crecimiento.

¿Cómo hacer frente a *V. velutina*?

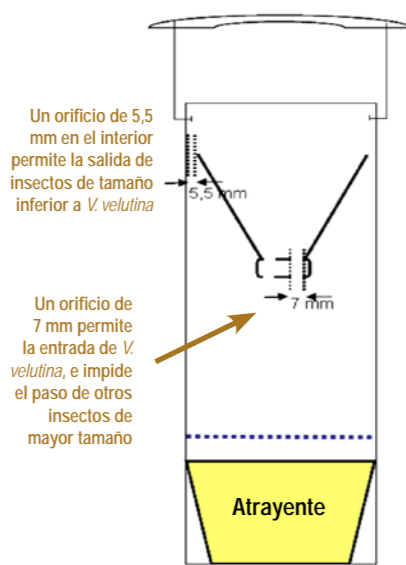
1. Captura de reinas fundadoras en primavera. "Cada reina capturada en primavera significa que habrá un nido nuevo menos en nuestro entorno".

Las trampas se colocarán únicamente desde finales de **febrero hasta fin de mayo**. Es en esta época cuando las reinas permanecen activas en el exterior del nido. Las trampas que se vayan a emplear han de ser lo más **selectivas** posibles, que minimicen el impacto sobre otras especies de insectos.

Aunque existen trampas comerciales, es posible fabricar de forma sencilla trampas "caseras" (ver esquema).

Como **cebo atrayente** se pueden emplear diferentes formulaciones. A nivel casero se puede preparar uno a base de **cerveza**, a la que se añade vino blanco y sirope de arándanos (o similar).

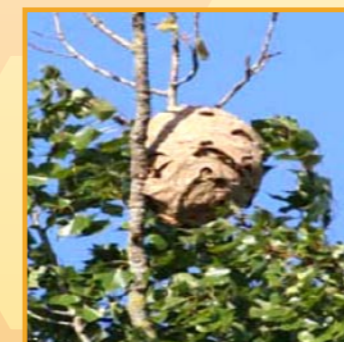
2. Localización y destrucción de los nidos. Antes de proceder a la destrucción de un nido hay que asegurarse de que pertenece a *V. velutina*. Debe ser realizado por personal especializado.



¿CÓMO SON LOS NIDOS?

Los nidos tienen forma esférica, y son construidos generalmente en los árboles, especialmente en especies de frondosas. En ocasiones pueden aparecer en edificaciones humanas (casas, cobertizos, muros, etc.). Raramente se localizan bajo tierra.

Cuando alcanzan su máximo desarrollo pueden medir unos 50 cm de ancho y 80 cm de alto.



NIDOS DE OTRAS AVISPAS

Los nidos de otras especies de avispas pueden ser similares a los de *V. velutina*, por lo que antes de proceder a su destrucción hay que asegurarse de que se trata de un nido de avispa asiática.



Dolichovespula



Vespa

LA AVISPA ASIÁTICA: Un nuevo enemigo para nuestras abejas



© J. Haxaire



EUSKO JAURLARITZA GOBIERNO VASCO

INGURUMEN, LURRALDE PLANGINTZA, NEKAZARITZA ETA ARRANTZA SAILA

DEPARTAMENTO DE MEDIO AMBIENTE, PLANIFICACIÓN TERRITORIAL, AGRICULTURA Y PESCA

